



Règles du jeu
et anecdotes de saison

Pom'Pot

Jeux
d'été

~ Le contenu de la boîte ~

Le jeu est constitué de 55 cartes :

48 cartes Fruits et Légumes :

- . 12 cartes Printemps (vertes)
- . 12 cartes Été (jaunes)
- . 12 cartes Automne (brunes)
- . 12 cartes Hiver (grises)

Pour chaque saison, il y a 6 cartes Fruit et 6 cartes Légume de valeurs 1 à 6.

Pour différencier facilement les fruits des légumes, la valeur d'une carte Fruit est inscrite en noir sur fond blanc

et la valeur d'une carte Légume en blanc sur fond noir.

4 cartes Calamité :

- . Le gel au printemps : verte
- . La sécheresse en été : jaune
- . La grêle en automne : brune
- . Le campagnol en hiver : grise

3 cartes Marché :

au verso de ces cartes figure l'assurance.



~ Comment jouer ? ~

But du jeu

Chaque joueur doit produire des fruits et des légumes et les vendre au marché. Pour cela, il doit constituer des paniers de cartes Fruit et Légume de valeurs les plus élevées possibles pour chacune des saisons.

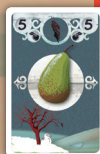
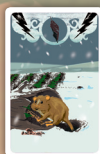
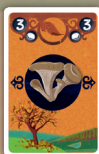
Mise en place

Posez les trois cartes Marché côte à côte. Mélangez le reste des cartes et en faire trois tas de tailles à peu près égales. Disposez-les, faces cachées, sur chacune des trois cartes Marché. Superposez ces trois tas pour en faire un seul : ce sera la pioche, dans laquelle se trouvent donc les trois cartes Marché, la troisième étant la dernière carte de cette pioche.

Prenez les 4 premières cartes de cette pioche et disposez-les faces visibles, côte à côte, au centre de la table, à côté de la pioche. La partie commence !



compost
(défausse)



exemple de mise en place

Déroulement du jeu

Le dernier à avoir mangé une pomme commence. A son tour de jeu, le joueur a le choix entre les 3 actions suivantes :

~ Comment jouer ? ~

- prendre dans sa main la première carte de la pioche ;
ou
- prendre dans sa main une des 4 cartes faces visibles, et la remplacer par la première carte de la pioche, pour qu'il y ait toujours 4 cartes faces visibles sur la table ;
ou
- se défausser d'une des cartes qu'il a en mains (Fruit, Légume, Calamité ou Assurance), face visible à côté de la pioche : ce sera le tas de compost.

Les joueurs jouent ainsi dans le sens des aiguilles d'une montre jusqu'à ce qu'apparaisse dans la pioche la première carte **Marché**, qui annonce la phase de marché. Chaque joueur peut avoir en mains autant de cartes qu'il le souhaite, mais gare au décompte final des points (voir paragraphe «Décompte des points») !

Le marché

Au marché, chaque joueur peut vendre ses fruits et légumes. Les paniers de cartes vendues sont disposés devant soi faces visibles, et resteront ainsi jusqu'à la fin de la partie. Mais attention, on ne peut vendre sa production d'une saison que si l'on possède un couple constitué d'une carte Fruit et d'une carte Légume pour cette saison. On ne peut pas vendre une seule carte, ni 2 cartes Fruit ou 2 cartes Légume d'une même saison, ni une carte Fruit et une carte Légume de 2 saisons différentes.



1 Fruit & 1 Légume d'une saison : peut être vendu.



2 Fruits d'une même saison : ne peut pas être vendu.



1 Fruit & 1 Légume de 2 saisons : ne peut pas être vendu.

~ Comment jouer ? ~

De plus, une fois la production d'une saison vendue, on ne pourra plus rien vendre pour cette saison de toute la partie. En revanche, lors d'une phase de marché, on peut vendre les productions de plusieurs saisons, c'est-à-dire poser devant soi des paniers de cartes Fruit et Légume de plusieurs saisons.

A la fin du marché, un courtier d'assurance (l'assurance est représentée au verso de la carte Marché) se promène et propose aux producteurs de souscrire. Le joueur qui avait joué le dernier et révélé la carte Marché peut, s'il le souhaite, prendre cette carte, et la mettre dans sa main. Il sera alors assuré en cas de calamité (voir paragraphe «Calamités»). S'il n'en veut pas, le joueur situé à sa gauche peut, lui, vouloir s'assurer, et prendre cette carte, et ainsi de suite jusqu'à ce qu'un joueur prenne cette carte Marché pour s'assurer. Si personne ne veut de l'assurance, la carte Marché est défaussée.



Le jeu reprend ensuite comme avant. Celui qui se trouve à la gauche du joueur qui avait révélé la carte Marché joue, et ainsi de suite, jusqu'à ce que soit révélée la deuxième carte Marché, puis la troisième, qui marque la fin de la partie.

Quand tous les joueurs sont d'accord, défaussez les 4 cartes faces visibles et les remplacer par les 4 prochaines cartes de la pioche.

Il peut arriver que la partie se termine à la fin du premier ou du deuxième marché, à la condition qu'un des joueurs ait déjà vendu toute sa production, c'est-à-dire un couple de cartes Fruit et Légume pour chacune des 4 saisons, soient 8 cartes.

On procède alors au décompte des points (voir paragraphe «Décompte des points»).

~ Comment jouer ? ~

Les calamités



A son tour de jeu, un joueur peut se défausser d'une carte Calamité qu'il a en mains. Tous les joueurs, y compris lui, doivent alors se défausser d'une des cartes qu'ils ont en mains, mais uniquement de la saison à laquelle correspond cette calamité. Pas de craintes pour les cartes posées devant soi pendant un marché, ce sont des fruits et des légumes déjà vendus, donc on ne peut plus y toucher !

Par exemple, si un joueur pose une carte Sécheresse (la calamité de l'été), tous les joueurs se défaussent d'une carte Fruit ou Légume d'été de leur main. Le seul moyen de ne pas perdre une carte en cas de calamité est de défausser sa carte Assurance, ou de n'avoir en mains aucune carte de la saison concernée !

Décompte des points

Chaque joueur fait la somme des valeurs des fruits et légumes qu'il a vendus (les cartes posées devant lui) et retranche les valeurs des cartes qui lui restent en mains. De plus, les cartes Assurance et Calamités non utilisées et donc gardées en mains enlèvent 3 points chacune.

Exemple de décompte final :



$$4+3=7$$



$$5+6=11$$



$$4+1=5$$

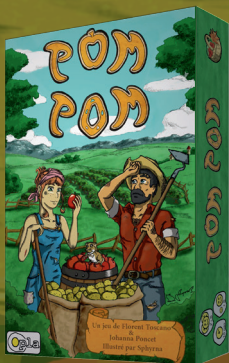


$$-1-3=-4$$

total en fin de partie : $7+11+5-4= 19$ points

Bonne production...

~ Pom Pom, les origines... ~



Pom Pom est le premier jeu publié par les Jeux Opla en 2011. Alors pas celui que vous avez aujourd'hui entre les mains, hein ! Mais une première version réalisée par Florent Toscano et Johanna Poncet, et illustrée par Sphyrna. Ce jeu était alors le fruit d'une rencontre avec une association lyonnaise qui se créait, Croc'éthic, et avec les paysans qui en faisaient partie.

Croc'éthic fonctionne un peu sur le modèle d'une AMAP (Association pour le Maintien d'une Agriculture Paysanne), fondant son action sur trois grands axes : la défense de l'agriculture paysanne, l'économie sociale et solidaire, et un prix juste. Ces rencontres nous ont amené à nous poser des questions et à apprendre et comprendre ce vers quoi nous tendions, ce qui importe, ce qui fait du sens dans notre façon de nous nourrir. Cette nécessité de rediriger nos habitudes nous avait alors motivé à développer un jeu basé sur ces notions, autour de la saisonnalité de production des fruits et légumes, des circuits-courts de distribution, d'une production responsable et équilibrée. Et sans que ce soit moralisateur et ennuyeux, mais au contraire familial, simple et fun !

Après une rupture durant plusieurs années, Pom Pom revient, avec une nouvelle robe, et un livret un peu plus garni pour on l'espère vous sensibiliser sur ce qui nous paraît indispensable.

Vous trouverez dans les pages qui suivent plein de petites infos rigolotes sur les fruits et légumes du jeu. Ensuite trois pages issues directement du site internet de l'association Croc'éthic, qui représente un bon exemple pour étayer notre propos !

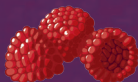
~ Les fruits de printemps ~



Tonique, antianémique, laxative, purgative, antiseptique, anti-inflammatoire... La **rhubarbe** ne cache que des qualités derrière sa tige !



La **groseille** est une baie acide, gorgée de jus, et riche en pectine. C'est le fruit idéal à transformer en gelée !



La **cerise** est consommée en Europe depuis des millénaires mais c'est Louis XV, adorant ce fruit, qui a permis le développement de sa culture en France.



La **framboise** est un fruit fragile mais qui se congèle très bien. Pratique pour des tartes à toutes les saisons !



La peau de l'**abricot** peut aller du jaune au rouge mais n'indique pas sa maturité. Il ne mûrit plus après la cueillette.

La **fraise** est un faux fruit ! Les vrais fruits sont les petits grains qui sont répartis sur la fraise : les akènes.

Les légumes de printemps

Bien que le roi de Castille le détestait, l'**ail** protégerait contre le mauvais œil, les serpents, les vampires, le diable, la malchance, les tempêtes et les monstres marins !

L'**épinard** n'a pas autant de fer que Popeye l'imaginait mais il possède beaucoup d'autres nutriments qui en font un excellent aliment pour la santé !

Aussi bon cru que cuit, le **chou-fleur** est généralement blanc mais peut aussi se trouver vert, rouge ou orange !

Les **radis** ont des racines fraîchement délicieuses avec un peu de sel. Mais avez-vous déjà essayé d'ajouter les fanes à vos soupes ?

Ronde ou allongée, verte ou jaune, la **courgette** se mange sans modération ! La fleur est également délicieuse en beignets ou farcie.

Petits mais costauds... Les **petits pois** sont plus énergétiques que la majorité des légumes verts.



~ Les fruits d'été ~



Aurolé de vertus médicinales jusqu'au XIX^{ème} siècle, la réputation miraculeuse du **cassis** s'atténue quand sa culture croît pour la fabrication d'une délicieuse liqueur...

Si rafraîchissante pour nous l'été, la **pastèque** sert au fourrage en Egypte, à la fabrication de la bière en Russie, de condiment aux Etats-Unis...

Contrairement à la pêche duveteuse, le **brugnon** a la peau lisse, et contrairement à la nectarine, son noyau est adhérent !

Et non, ce n'est pas juste pour s'amuser ! La **mirabelle** se récolte vraiment en secouant l'arbre, comme toutes les autres prunes d'ailleurs.

La **pêche** est un fruit qui supporte mal le transport. C'est pour ça qu'elle peut être dure et peu gouteuse. Une seule solution : trouvez un producteur près de chez vous !

Le choix d'un **melon** est une science... Craquelure du pédoncule pour celui de Cavaillon, dix tranches pour le lisse ou le brodé, poids et odeur pour tous...



~ Les légumes d'été ~

Découverte au XVI^{ème} siècle par les espagnols en Amérique, la **tomate** n'est pleinement considérée comme comestible en France qu'à la fin du XVIII^{ème}!



Comme la tomate, l'**aubergine** est un fruit et non un légume. Mais leur utilisation dans des plats salés les fait considérer comme des légumes dans le langage populaire.



Le **concombre** est très bon à la crème, mais aussi en crème pour le visage. Il est utilisé depuis toujours par les femmes pour retrouver leur teint !



Le **poivron** est une variété douce d'une espèce de piment. On le trouve rouge, jaune ou orange mais se consomme aussi vert avant maturité !



Le **fenouil**, au parfum anisé, est cultivé pour le renflement bulbeux de ses feuilles imbriquées les unes dans les autres.



Le terme **salade** désigne diverses sortes de légumes-feuilles : chicorées, laitues, batavia, cresson, mâche, pissenlit, roquette.



~ Les fruits d'automne ~



La **figue** est un fruit moyennement sucré et équilibré qui apporte un large panel de minéraux (potassium, calcium, magnésium...) et de vitamines utiles à notre bien-être !



Riche en manganèse et source de vitamine C, la **mûre** de culture tachera moins vos vêtements que celle sauvage !



Une chair couleur or sous une belle robe violette ! La **quetsche** est aussi appelée prune de Damas.



La **myrtille** est légère en sucres et en calories, mais riche en fibres et antioxydants. C'est un très bon coupe-faim pour se faire plaisir...



Le **coing** est trop dur pour être consommé cru. Sa saveur prononcée est idéale pour les tartes, confitures et pâtes de fruits.



Sucré, le **raisin** est le fruit du tonus et de l'énergie. Riche en jus désaltérant, il apporte également de nombreux minéraux, des fibres et des vitamines.

~ Les légumes d'automne ~

La **pomme de terre** est originaire des Andes. M. Parmentier en a fait la promotion pour lutter contre les famines. Elle est aujourd'hui l'un des aliments de base de l'humanité.

Le **potiron** est à différencier de la citrouille, même si les deux sont des courges ! Le potiron a une chair plus sucrée et moins filandreuse.

Les **carottes** se mangent crues râpées en salade ou cuites en bouillon ou en purée. Mais savez-vous qu'on peut en faire des gâteaux ? Les portugais en font même de la confiture !

Le **céleri-rave** se consomme cru en rémoulade ou cuit en gratin ou en frites. Il ne s'agit pas de la même variété que le céleri-branche à la saveur aussi très prononcée.

Avant l'arrivée de la pomme de terre, le **navet** tenait une grande place dans l'alimentation en Europe. Critiqué pour sa fadeur, son goût relève pourtant de nombreux potages.

Le **pleurote** pousse aussi bien sur du bois mort que sur des arbres vivants. Il peut également être cultivé sur des substrats de paille.



~ Les fruits d'hiver ~



La **nèfle**, relativement peu connue en France, s'appelle en réalité sapotille. Son arbre fournit un latex qui entre dans la composition de base du chewing-gum.



Marron ou **châtaigne** ? Ouvrez la bogue : alors que le premier sera non fragmenté, la seconde sera cloisonnée ! Néanmoins tous deux sont comestibles !



Le **kiwi** a la peau velue comme celle de l'oiseau emblème de la Nouvelle-Zélande. C'est dans ce pays que s'est développée la culture de la groseille de Chine alors rebaptisée.



La **noix** est le noyau sec de la drupe, fruit du noyer, dont la partie charnue est inconsommable. Il fallait aller la chercher ! Mais en tout cas, c'était une bonne idée !



On ne vous prend pas pour une **poire** lorsqu'on vous dit que ce fruit ne peut mûrir correctement qu'après cueillette. Il devient granuleux s'il reste sur l'arbre.



Pomme vient du latin pomum, fruit. En effet, c'est le fruit par excellence ! C'est pour cela qu'on parle de pomme de pin, de pomme de terre, de pomme cannelle...

~ Les légumes d'hiver ~

Le **topinambour** est une plante très rustique qui a mauvaise réputation depuis la seconde guerre mondiale. Pourtant son goût proche du fond d'artichaut est très raffiné !

La **betterave rouge** est connue pour son bon goût sucré et sa belle couleur vermeil. Généralement vendue cuite, elle se consomme également crue en salade.

Bette à cardes, blette, côte de blette, côte de bette, poirée à cardes ou jotte? Appelez-la comme vous voudrez ! Le vert ou les cardes ? Mangez ce que vous préférez !

L'**endive**, également appelée **chicon** dans le nord, est appréciée pour son amertume. Sa couleur blanche est obtenue par une culture à l'abri de la lumière.

L'**oignon**, même s'il fait pleurer nombre de cuisiniers, est un aliment très apprécié pour son goût fort depuis très longtemps !

Le **poireau** est cultivé pour ses feuilles. C'est la partie blanche qui est la plus appréciée. Pour en augmenter la longueur, il faut le planter plus profond et buter les plantations.

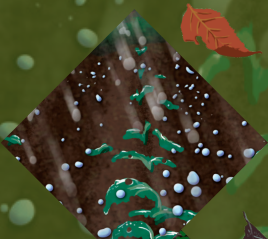


~ les calamités ~

Un gel brutal, qu'il survienne de façon précoce à l'automne ou tardive au printemps, peut tuer un grand nombre de végétaux.



La sécheresse appauvrit le sol en eau et modifie son équilibre. Elle contraint à un arrosage intense pour pallier ses effets menant à la mort de la plante.



Bien qu'elles soient beaucoup plus fréquentes en été, les grêles automnales sont très dangereuses pour les fruits tardifs comme les raisins ou les pommes



Le campagnol est un rongeur souvent confondu avec le mulot ou la musaraigne (qui n'est pas un rongeur !). Pouvant pulluler dans les sols, il détruit les racines et devient alors l'ennemi numéro un des paysans !

~ L'agriculture paysanne ~

C'est l'issue la plus pertinente, économiquement et écologiquement.

L'Agriculture paysanne doit permettre à un maximum de paysans (ce n'est pas un gros mot, c'est même bien plus juste que « producteurs » !) répartis sur tout le territoire de vivre décemment de leur métier, tout en produisant une alimentation saine et de qualité sur une exploitation à taille humaine, sans nuire à l'environnement, ni mettre en péril nos ressources naturelles de demain.

Elle doit participer avec les autres citoyens à rendre le milieu rural vivant dans un cadre de vie apprécié par tous.

L'Agriculture paysanne contribue largement à la sécurité et à la souveraineté alimentaire :

Le concept de sécurité alimentaire fait référence à la disponibilité ainsi qu'à l'accès à la nourriture en quantité et en qualité suffisantes ;

Le concept de souveraineté alimentaire fait référence au droit des peuples et des États de définir eux-mêmes leurs politiques agricoles, pour autant que cela ne nuise pas à l'agriculture dans d'autres pays.

**croc'
éthic**

**Notre exemple : Croc'éthic
Les paysans doivent réaliser un
diagnostic Agriculture paysanne.**



Lisez cette petite BD
gratuitement en ligne,
pour tout comprendre de
l'Agriculture paysanne :



<http://www.agriculturepaysanne.org/>

❧ L'économie sociale et solidaire ❧



L'économie sociale et solidaire désigne un ensemble d'initiatives économiques à finalité sociale qui participent à la construction d'une nouvelle façon de vivre et de penser l'économie à travers des dizaines de milliers de projets dans les pays du Nord comme du Sud.

Elle place la personne humaine au centre du développement économique et social. La solidarité en économie repose sur un projet tout à la fois économique, politique et social, qui entraîne une nouvelle manière de faire de la politique et d'établir les relations humaines sur la base du consensus et de l'agir citoyen.



Notre exemple : Croc'éthic
Le statut associatif avec la possibilité pour les adhérents et adhérentes de s'impliquer dans Croc'éthic (temps d'échanges, assemblée générale, groupes adhérents, conseil d'administration...).



~ un prix juste ~

Un prix juste sous-entend que les produits sont achetés à un prix connecté aux réalités agricoles et qui, par conséquent, permet aux paysans de vivre de leurs exploitations. Un prix juste sous-entend également que les consommateurs et les consommatrices achètent des produits à un prix révélant la valeur exacte du produit. Ce n'est donc pas un prix cassé ou à l'inverse un prix faisant l'objet de spéculation. Par un prix juste et par un circuit court, on contribue à un commerce équitable local.

**croc'
éthïc**

Notre exemple : Croc'éthïc

Le circuit-court : les produits vendus le sont directement par les paysans via Croc'éthïc qui s'occupe de la plateforme logistique. Plus précisément, pour garantir un prix

juste, Croc'éthïc a mis en place :

Les commissions filières qui se réunissent deux ou trois fois dans l'année. Lors de ces commissions filières, les paysans fixent les prix et leur évolution. Croc'éthïc est uniquement garant de la justesse de ces prix. Les adhérents-consommateurs sont invités à participer à ces commissions filières pour faire part de leurs réflexions. Les prix sont lissés sur l'année et ne subissent donc pas les variations du marché.

La transparence est un principe de base de Croc'éthïc. Les comptes-rendus de chacune des réunions menées sont consultables par tous.

🌀 Tout ça pour vous dire que 🌀 tout est entre nos mains !

La Terre va mal, l'Homme consomme beaucoup plus qu'elle ne peut fournir et ce constat s'amplifie chaque année. Il nous faut, à titre individuel, agir. Agir signifie parfois sortir de nos zones de confort et d'immédiateté auxquelles nous sommes habitués, en dépit du bon sens naturel et subir des contraintes. A nous de nous construire avec ces contraintes pour les transformer en pertinence, en raison. Faisons du sens de par notre façon de vivre, et donc de nous nourrir.

Pour nous aider, il existe une multitude de structures pouvant nous prendre par la main et nous aider à agir correctement, en l'occurrence à nous nourrir correctement, dans le respect de l'environnement et des paysans.

Il faut remettre les bottes en caoutchouc (naturel !) et aller planter son jardin n'importe où, planter des arbres fruitiers, planter des graines... Croc'éthic, décrite dans les précédentes pages, est un exemple lyonnais comme vous en trouverez partout près de chez vous ! Allez voir ce que permettent les AMAPs, les Jardins Partagés, ou des initiatives géniales comme les Incroyables Comestibles ! Les monocultures de céréales tuent la terre, la production massive de viande et de lait gaspille les ressources. Nous pouvons contribuer et être le socle d'une façon de faire pertinente et cohérente.



C'est bien joli, tout ça,
mais nous, alors ?

Nous, on fait des jeux... Et comme toutes ces questions d'économie et d'environnement nous turlupinent énormément, et même qu'elles sont un leitmotiv dans les thèmes que l'on développe et dans notre démarche de fabrication et de vente, on s'attache à faire le mieux possible.

Bien entendu, la fabrication de ce jeu a nécessité de la matière première, de l'énergie, de l'eau. Conscients de cela, nous nous attachons à produire nos jeux le plus proprement possible : pas de solvants, encres végétales, papier recyclé et/ou recyclable issu de forêts dont les propriétaires s'engagent à respecter une gestion durable... De plus, pour éviter des transports abusifs et un impact carbone conséquent, ce jeu est produit localement et ne voyage donc presque pas !



Ainsi les cartes ont été fabriquées en Alsace par France-Cartes, les livrets à Montpellier par Pure Impression. La fabrication de la boîte, l'assemblage et le conditionnement des jeux sont confiés à RCI – Cartonnage de Vaucanson, à Romans-sur-Isère.

Et l'export ? Pas d'export lointain chez les Jeux Opla ! Si on produit localement pour minimiser l'impact environnemental, ce n'est pas pour ensuite envoyer les jeux à l'autre bout de la planète ! Ça ne veut pas dire que nos jeux n'existent pas dans les contrées lointaines...

Pour cela, nous en confions l'édition et la fabrication à un éditeur local, qui reproduira dans sa région du globe notre démarche !

~ Merci plein plein ~

Florent Toscano remercie :

Johanna Poncet qui a bien voulu se joindre à moi pour entamer cette chouette histoire avec Pom Pom il y a maintenant pas mal d'années ; Bony qui a su à son tour prendre les choses en mains pour s'approprier de la meilleure des façons ce jeu et qui a aidé d'une aide reconnue et chère ; Sphyrna qui a illustré la première version de Pom Pom et avec qui tout avait commencé ; Annie Toscano pour le soutien toujours ; Céline Castan pour la confiance, l'implication et le soutien ; Mathieu, Didier Léa, Julie, Nicolas, Gaëlle et tous les chouettes gens rencontrés autour de Croc'éthic pour l'investissement, la gentillesse et la nature ; Daniel Fillon pour les aides agricoles et l'amitié ; Thierry Gislette et Descartes pour l'amitié et le soutien ; Nicolas Pedro-Sanchez, Julien Gaillet et la team Archichouette pour l'amitié et les avis ; Marc et Manée Poncet pour les indéfectibles et encourageants encouragements ; tous ceux qui ont aidé à la première version du jeu et en particulier François Haffner, Jean-Louis Roubira, Régis Bonnessée, Nathalie Mariaud, Jean-Christophe Bouvier, Yves Renou et Olivier Theillaumas ; les copains de Chamboulto pour la fidélité et l'amitié ; Alexandre Droit, Nicolas Bourgoïn, leurs dames, Bertrand Arpino pour le soutien toujours partout et l'amitié ; les copains calistes pour plein de trucs cools ; tous les lieux, associations, clubs, boutiques, ludothèques, festivals, salons, où l'on rencontre des gens bienveillants et inspirants ; tous ceux qui ont acheté et/ou joué à la première version de Pom Pom, qui nous ont motivé à le rééditer, qui nous ont dit des choses gentilles et stimulantes ;

Jean Toscano qui donne du sens à tout ce que j'entreprends

Johanna Poncet remercie :

Florent Toscano pour cette belle aventure et ces belles valeurs partagées pendant plus de 5 ans ; Mathieu, Nicolas, Gaëlle, Didier, Léa, Julie et tous les membres de Croc'éthic pour l'inspiration et la motivation ; Sphyrna, François Haffner, Jean-Louis Roubira, Régis Bonnessée et Yves Renou et tous les testeurs grâce à qui Pom-Pom a pris forme ; Bony et son talent fou pour retranscrire en vrai ce qu'on n'arrive même pas à avoir dans la tête ; Daniel et Gwenn pour les pommes, l'amitié et la bienveillance ; Marc Poncet, Sophie et Marie pour leur expertise précieuse dans la création de la société et l'aide au quotidien sur l'aspect caché et mystérieux de toute la jolie paperasse administrative et comptable ; Manée Poncet pour la disponibilité sans faille malgré nos périples par monts et par vaux ; tous les amis et toute la famille qui ont cru en nous malgré leur perplexité face à ce projet ; tous ceux qui ont aimé la première version de Pom Pom et qui ont permis cette réédition aujourd'hui ; et enfin Jean pour être lui tout simplement.

David Boniffacy remercie :

Merci à Florent pour sa patience, à Sphyrna pour m'avoir laissé suivre ses traces et à Lilie qui est mon inspiration et ma conscience écologique, c'est pour cela que je l'aime. Merci à tous les directeurs artistiques qui ont contribué à la couverture du jeu (Juan, Laurence, Arnaud, Ste, Nini "le Zeplin", Bertrand, Alexandre...).

~ Copinages ! ~

David Boniffacy, l'illustrateur : laviedebony.blogspot.fr
Croc'éthic, notre association magique : <http://croc-ethic.org/>
Géronimo Games, notre distributeur au Bénélux :
<http://geronimogames.com/>
Arplay, notre distributeur en réseau bio :
www.arplay-editions.com
Delirium Ludens, notre distributeur en Suisse :
www.deliriumludens.ch

Pour suivre quotidiennement notre actualité,
suivez-nous sur **Facebook** et **Twitter** !  
Et bien-sûr, retrouvez-nous sur :
www.jeux-opla.fr

Découvrez les autres Jeux Opla



Découvrez les autres jeux Opla 2



2017

Jeux Opla
contact@jeux-opla.fr - Tél. : 06 84 48 42 12
Site internet : www.jeux-opla.fr

